



## รายงานสถานการณ์ศัตรูมะพร้าว

วันที่ ๑๓ เมษายน ๒๕๕๙

กลุ่มพยากรณ์และเตือนการระบาดของศัตรูพืช  
กองส่งเสริมการอารักขาพืชและจัดการดินปุ๋ย

โทร. ๐ ๒๙๕๕ ๑๕๑๔ โทรสาร ๐ ๒๙๕๕ ๑๕๑๔

E-mail: bio53@hotmail.com, doae\_pmd@hotmail.com



### ๑. สถานการณ์ศัตรูมะพร้าว

จากรายงานของสำนักงานเกษตรจังหวัด ๕๓ จังหวัด ณ วันที่ ๑๓ เมษายน ๒๕๕๙ พื้นที่ปลูกมะพร้าว ๑,๒๕๑,๖๙๐ ไร่ พบการระบาดของศัตรูมะพร้าว ๓ ชนิด ได้แก่ หนอนหัวดำ แมลงดำหนาม และด้วงแรด พื้นที่ระบาดรวม ๑๒๘,๔๔๑ ไร่ คิดเป็นร้อยละ ๑๐.๒๖ ของพื้นที่ปลูก

**หนอนหัวดำ\*** พื้นที่ระบาด ๒๘ จังหวัด ๗๕,๗๔๕ ไร่ คิดเป็นร้อยละ ๖.๐๕ ของพื้นที่ปลูก (สัปดาห์ที่ผ่านมา ๗๕,๗๐๗ ไร่) พื้นที่ระบาดเพิ่มขึ้น ๓๘ ไร่ ในพื้นที่จังหวัดประจวบคีรีขันธ์ ตรัง สุราษฎร์ธานี และจังหวัดนครศรีธรรมราช พื้นที่ระบาดมาก ๕ อันดับ ได้แก่ จังหวัดประจวบคีรีขันธ์ (๖๑,๒๗๒ ไร่) สุราษฎร์ธานี (๖,๑๖๕ ไร่) ชลบุรี (๒,๗๕๓ ไร่) เพชรบุรี (๑,๓๖๒ ไร่) และจังหวัดสุราษฎร์ธานี (๑,๑๖๔ ไร่)

**แมลงดำหนาม\*\*** พื้นที่ระบาด ๒๒ จังหวัด ๔๙,๙๘๙ ไร่ คิดเป็นร้อยละ ๓.๙๙ ของพื้นที่ปลูก (สัปดาห์ที่ผ่านมา ๕๐,๒๓๘ ไร่) พื้นที่ระบาดลดลง ๒๔๙ ไร่ ในพื้นที่จังหวัดนครศรีธรรมราช โดยพื้นที่ระบาดมาก ๕ อันดับ ได้แก่ จังหวัดประจวบคีรีขันธ์ (๔๐,๔๕๔ ไร่) ชลบุรี (๒,๕๐๐ ไร่) นครศรีธรรมราช (๑,๙๕๔ ไร่) สุราษฎร์ธานี (๑,๗๔๗ ไร่) และจังหวัดชุมพร (๑,๐๒๔ ไร่)

**ด้วงแรด\*\*\*** พื้นที่ระบาด ๑๖ จังหวัด ๒,๗๐๗ ไร่ คิดเป็นร้อยละ ๐.๒๑ ของพื้นที่ปลูก (สัปดาห์ที่ผ่านมา ๒,๗๐๖ ไร่) พื้นที่การระบาดเพิ่มขึ้น ๑ ไร่ ในพื้นที่จังหวัดสุราษฎร์ธานี โดยพื้นที่ระบาดมาก ๕ อันดับ ได้แก่ จังหวัดสุราษฎร์ธานี (๑,๕๑๕ ไร่) ฉะเชิงเทรา (๓๕๕ ไร่) พังงา (๑๙๒ ไร่) ตรัง (๑๖๑ ไร่) และจังหวัดสุราษฎร์ธานี (๑๒๙ ไร่)

### ๒. การดำเนินงานควบคุมการระบาด

#### การควบคุมหนอนหัวดำ

สำนักงานเกษตรจังหวัดเพชรบูรณ์ ให้คำแนะนำและถ่ายทอดความรู้การควบคุมเบื้องต้นในการจัดการสวนมะพร้าว โดยการตัดทางใบที่ถูกหนอนหัวดำทำลายมาเผา พ่นด้วยเชื้อบีที (*Bacillus thuringiensis*) และปล่อยแตนเบียนบราคอน (*Bracon hebetor*)

สำนักงานเกษตรจังหวัดชลบุรี ให้คำแนะนำและถ่ายทอดความรู้ในการป้องกันกำจัดศัตรูมะพร้าว และปล่อยแตนเบียนทริโครแกรมมา (*Trichogramma* sp.) ได้รับการสนับสนุนงบประมาณจากองค์การบริหารส่วนตำบลคลองกิ่วและหนองมดแดง ในการผลิตขยายแตนเบียนบราคอน (*Bracon hebetor*)

#### การควบคุมแมลงดำหนาม

สำนักงานเกษตรจังหวัดชุมพร และสำนักงานเกษตรจังหวัดสุราษฎร์ธานี ให้คำแนะนำและถ่ายทอดความรู้การควบคุมเบื้องต้นในการจัดการสวนมะพร้าว โดยในมะพร้าวต้นเตี้ย ตัดยอดที่ถูกแมลงกัดกินมาเก็บไข่ หนอน และตัวเต็มวัยไปทำลาย และใช้ตัวห้ำ เช่น แมลงหางหนีบ และเชื้อเมตตาไรเซียมในการควบคุม มีการปล่อยแตนเบียนหนอนอะซีโคเดส (*Asecodes hispinarum*)

สำนักงานเกษตรจังหวัดนครศรีธรรมราช ให้คำแนะนำและถ่ายทอดความรู้ในการป้องกันกำจัดศัตรูมะพร้าว และปล่อยแตนเบียนบราคอน (*Bracon hebetor*) ในพื้นที่ที่มีการระบาด

#### การควบคุมด้วงแรด

สำนักงานเกษตรจังหวัดสมุทรสงคราม และสำนักงานเกษตรจังหวัดสุราษฎร์ธานี ดำเนินการควบคุมโดยมีการทำกองล่อ ใช้เชื้อราเมตาไรเซียม และใช้กับดักฟีโรโมน และมีการแนะนำและถ่ายทอดความรู้การควบคุมเบื้องต้นในการจัดการสวนมะพร้าว ให้สะอาด เพื่อไม่ให้แหล่งแพร่พันธุ์ของด้วงแรดแก่เกษตรกร

สำนักงานเกษตรจังหวัดประจวบคีรีขันธ์ ดำเนินการถ่ายทอดความรู้เรื่องการป้องกันและกำจัดศัตรูมะพร้าว โดยใช้เชื้อราไตรโคเดอร์มา (*Trichoderma harzianum*), เชื้อบิวเวอร์เรีย (*Beauveria bassiana*) และเชื้อเมตาไรเซียม (*Metarhizium anisopliae*) ณ ตำบลร่อนทอง อำเภอบางสะพาน

### ๓. การคาดการณ์

จากข้อมูลสภาพแวดล้อมจากสถานีตรวจวัดจิตดา (Gistda) ย้อนหลัง ๗ วัน และกรมอุตุนิยมวิทยาล่วงหน้า ๗ วัน ในพื้นที่จังหวัดประจวบคีรีขันธ์ มีอุณหภูมิเฉลี่ย ๒๓-๓๘ องศาเซลเซียส ความชื้นสัมพัทธ์ ๗๐-๗๕% และมีฝน ร้อยละ ๑๐-๒๐ ของพื้นที่ ส่วนจังหวัดอื่นๆ ที่พบการระบาดของ อุณหภูมิเฉลี่ย ๒๓-๓๘ องศาเซลเซียส ความชื้นสัมพัทธ์ ๗๕-๘๐% และมีฝนร้อยละ ๑๐-๒๐ของพื้นที่ เนื่องจากช่วงนี้มีปริมาณฝนเพิ่มขึ้น สภาพอากาศมีความชื้นสูง ส่งผลให้การระบาดของศัตรูมะพร้าวทั้ง ๓ ชนิด ลดลงเล็กน้อยในสัปดาห์ต่อไป

### ๔. คำแนะนำในการควบคุมการระบาด

#### การควบคุมหนอนหัวดำมะพร้าว

๑. ตัดทางใบที่ถูกหนอนหัวดำทำลายมาเผา เพื่อกำจัดหนอนหัวดำในระยะไข่ ระยะตัวหนอน และระยะดักแด้ โดยเกษตรกรต้องหมั่นเข้าไปสำรวจทางใบมะพร้าวถ้าพบมีการทำลายของหนอนหัวดำให้ตัดทางใบนั้นมาเผาทำลายทันที

๒. พ่นด้วยเชื้อบีที (*Bacillus thuringiensis*) พ่นหนอนที่ฟักออกมาจากไข่ใหม่ จำนวน ๓ ครั้ง แต่แต่ละครั้งห่างกัน ๗ - ๑๐ วัน อัตรา ๘๐-๑๐๐ ซีซี ต่อน้ำ ๒๐ ลิตร ผสมด้วยสารจับใบตามอัตราแนะนำในฉลาก ไม่ควรพ่นในขณะที่มีแสงแดดจัด เพราะจะทำให้เชื้อบีที อ่อนแอ ควรพ่นช่วงเช้าก่อนเวลา ๑๐.๐๐ น. หรือช่วงเย็นหลังเวลา ๑๖.๐๐ น. และต้องใช้เชื้อบีที ที่ได้รับการขึ้นทะเบียนกับกรมวิชาการเกษตรแล้วเท่านั้น

๓. ปลอ่ยแตนเบียนไข่ทริโครแกรมมา (*Trichogramma* sp.) เพื่อควบคุมระยะไข่ของหนอนหัวดำ อัตราไร่ละ ๑๐ แผ่น แผ่นละ ๒,๐๐๐ ตัว โดยปลอ่ย ๑๒ ครั้ง แต่แต่ละครั้งห่างกัน ๑๕ วัน

๔. ปลอ่ยแตนเบียนหนอนบราคอน (*Bracon hebetor*) เพื่อควบคุมระยะหนอนของหนอนหัวดำ อัตราไร่ละ ๒๐๐ ตัว กระจายทั่วทั้งแปลง โดยปลอ่ย ๑๒ ครั้ง แต่แต่ละครั้งห่างกัน ๑๕ วัน

๕. ใช้สารอิมามิกติน เบนโซเอท (emamectin benzoate) ๑.๙๒ % EC ฉีดเข้าลำต้น อัตรา ๓๐ มิลลิลิตรต่อต้น โดยการเจาะลำต้นมะพร้าวสูงจากพื้นดินประมาณ ๑ เมตร จำนวน ๒ รู ให้อายุตรงกันข้ามกัน ใช้ดอกสว่านขนาด ๔-๕ หุน เจาะลึก ๑๐ เซนติเมตร ใส่สารรูละ ๑๕ มิลลิลิตร แล้วใช้ดินน้ำมันอุดรูทันที

๖. กรณีมะพร้าวที่มีความสูงน้อยกว่า ๑๒ เมตร มะพร้าวน้ำหอม มะพร้าวกะทิ และมะพร้าวที่ทำน้ำตาล ให้ใช้วิธีการพ่นสารทางใบ โดยเลือกใช้สารชนิดใดชนิดหนึ่งตามคำแนะนำของกรมวิชาการเกษตร ดังนี้

- |                                 |                                  |
|---------------------------------|----------------------------------|
| - ฟลูเบนไดเอไมด์ ๒๐% ดับบลิวจี  | อัตรา ๕ กรัมต่อน้ำ ๒๐ ลิตร       |
| - คลอแรนทรานิลิโพรล ๕.๑๗% เอสจี | อัตรา ๒๐ มิลลิลิตรต่อน้ำ ๒๐ ลิตร |
| - สปินโนสแตด ๑๒% เอสจี          | อัตรา ๒๐ มิลลิลิตรต่อน้ำ ๒๐ ลิตร |
| - ลูเฟนยูรอน ๕% อีซี            | อัตรา ๒๐ มิลลิลิตรต่อน้ำ ๒๐ ลิตร |

#### การควบคุมแมลงค้ำหนามมะพร้าว

๑. ในมะพร้าวต้นเตี้ย ตัดยอดที่ถูกแมลงกัดกินมาเก็บไข่ หนอนและตัวเต็มวัยไปทำลาย

๒. ปลอ่ยแตนเบียนแมลงค้ำหนามมะพร้าวอะซีโคเดส (*Asecodes hispinarum*) อัตรา ๕-๑๐ มัมมีต่อไร่ ปลอ่ย ๓-๕ ครั้ง แต่ละครั้ง ห่างกัน ๗-๑๐ วัน

๓. ในมะพร้าวต้นเตี้ยใช้เชื้อราเขียวเมตาไรเซียม (*Metarhizium anisopliae*) อัตรา ๑ กิโลกรัม ต่อน้ำ ๒๐ ลิตร (นำเชื้อราที่เจริญบนเมล็ดธัญพืชมาขยำ เพื่อแยกกากออกและเอาเฉพาะสปอร์ที่อยู่ในของเหลว) ผสมสารจับใบ พ่นยอดมะพร้าว กำจัดหนอน ดักแด้และตัวเต็มวัยของแมลงค้ำหนามมะพร้าว

๔. อนุรักษ์ศัตรูธรรมชาติ เช่น แมลงหางหนีบ เพื่อกินไข่และดักแด้แมลงค้ำหนามมะพร้าว

## การควบคุมด้วงแรดมะพร้าว

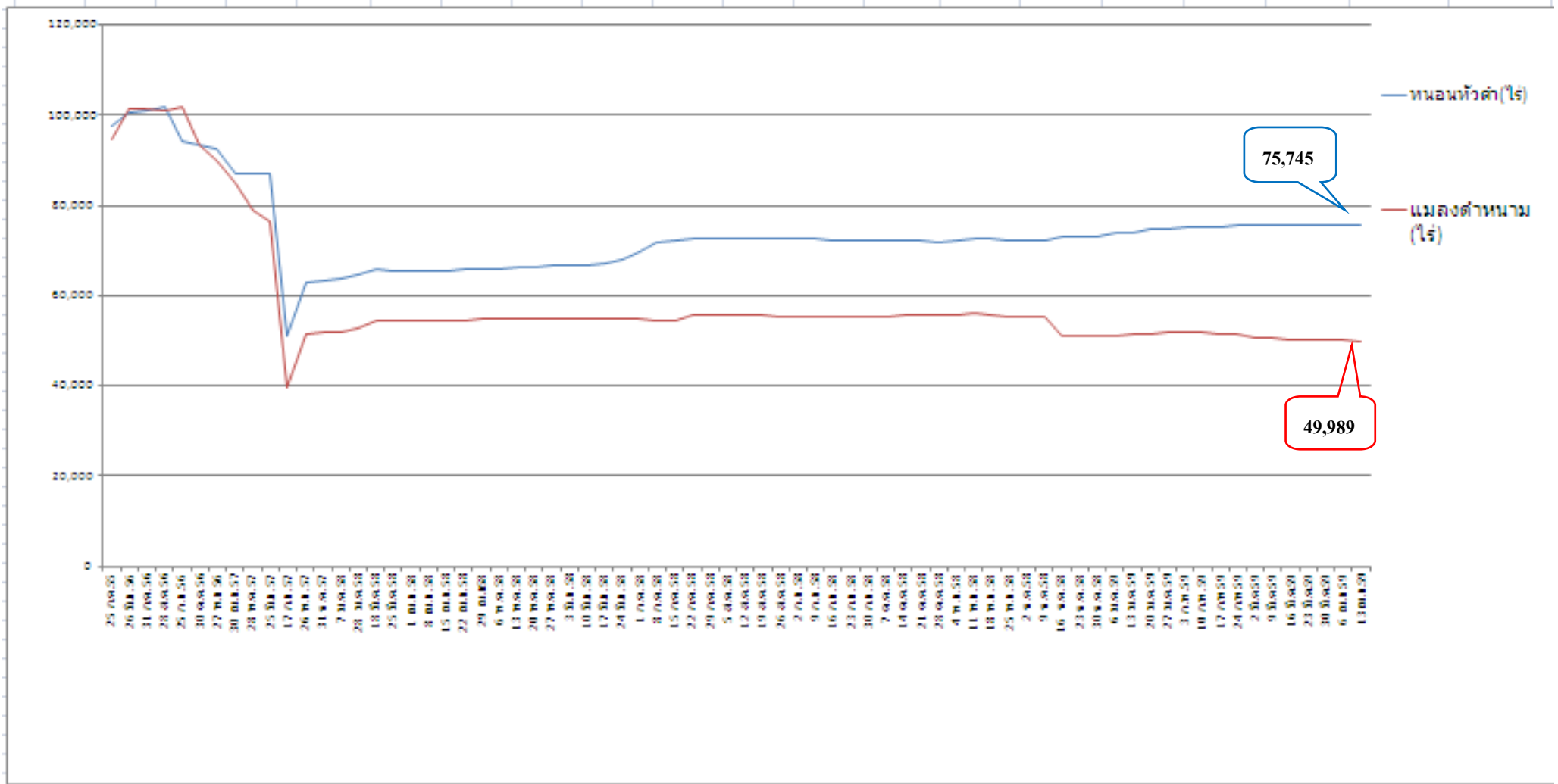
๑. เผาหรือฝักชากลำต้นหรือตอของมะพร้าว
๒. เกลี่ยกองซากพืช กองมูลสัตว์ให้กระจายออกโดยมีความสูงไม่เกิน ๑๕ เซนติเมตร
๓. ถ้ามีความจำเป็นต้องกองมูลสัตว์นานเกินกว่า ๒-๓ เดือน ควรหมั่นพลิกกลับกอง หรือนำใส่ในถุงปุ๋ยผูกปากให้แน่น และนำไปเรียงซ้อนกันไว้
๔. หมั่นทำความสะอาดบริเวณคอมะพร้าว ตามโคนทางใบ หากพบรอยแผลเป็นรู ใช้เหล็กแหลมแทงหาด้วงแรด เพื่อกำจัด
๕. การควบคุมโดยใช้กับดักฟีโรโมนล่อจับตัวเต็มวัยมาทำลาย
๖. ทำกองล่อให้ตัวเต็มวัยของด้วงแรดมะพร้าวมาวางไข่ ใช้เชื้อราเขียวเมตาไรเซียมในอัตรา ๔๐๐ กรัมต่อกองล่อ คลุกผสมลงในกองล่อให้ทั่ว

---

หมายเหตุ จังหวัดที่มีข้อมูลพื้นที่ปลูกมะพร้าว ๕๒ จังหวัด ๒,๑๗๓ ตำบล

- \* จังหวัดที่มีรายงานข้อมูล ๔๐ จังหวัด ๑,๑๐๑ ตำบล คิดเป็นร้อยละ ๗๕.๔๗ และ ๕๐.๘๕ ตามลำดับ  
จังหวัดที่ไม่มีรายงานข้อมูล ๑๓ จังหวัด ๑,๐๖๔ ตำบล คิดเป็นร้อยละ ๒๔.๕๒ และ ๔๙.๑๔ ตามลำดับ
- \*\* จังหวัดที่มีรายงานข้อมูล ๓๘ จังหวัด ๑,๑๐๘ ตำบล คิดเป็นร้อยละ ๗๑.๖๙ และ ๕๑.๑๗ ตามลำดับ  
จังหวัดที่ไม่มีรายงานข้อมูล ๑๕ จังหวัด ๑,๐๕๔ ตำบล คิดเป็นร้อยละ ๒๘.๓๐ และ ๔๘.๘๒ ตามลำดับ
- \*\*\* จังหวัดที่มีรายงานข้อมูล ๓๘ จังหวัด ๑,๑๑๒ ตำบล คิดเป็นร้อยละ ๗๑.๖๙ และ ๕๑.๓๖ ตามลำดับ  
จังหวัดที่ไม่มีรายงานข้อมูล ๑๕ จังหวัด ๑,๐๕๓ ตำบล คิดเป็นร้อยละ ๒๘.๓๐ และ ๔๘.๖๓ ตามลำดับ

กราฟแสดงสถานการณ์การระบาดหนองหัวดำและแมลงตำหนามมะพร้าว ปี 2555 - 2559  
ภาพรวมทั้งประเทศ



กราฟแสดงสถานการณ์การระบาดหนองหัวดำและแมลงดำหนามมะพร้าว ปี 2555 - 2559  
จังหวัดประจวบคีรีขันธ์

